

Verspringende achterwand als blikvanger

Soms hebben bewoners van hetzelfde huis verschillende wensen als het gaat om de inrichting van de buitenruimte. Een leuke uitdaging voor tuinontwerper Linda Gozeling van Hoveniersbedrijf Goes in Santpoort. In dit geval kreeg zij de taak om rondom een villa in Bloemendaal de uitstraling van weelderige, Engelse borders met strak design te combineren.

TEKST: LINDA VAN 'T LAND BEELD: ADAM VAN NOORT ONTWERP: LINDA GOZELING



**TUIN**

Een perceel van 31 bij 32,5 m met een tuin rondom het huis.

WONING

Bestaande villa, die in 2023 compleet verbouwd is.

BEWONERS

Echtpaar met jonge kinderen.

WENSEN

- Engelse borders vol bloei
- strakke uitstraling
- terras direct aan het huis
- plek voor een jacuzzi
- zitkuil

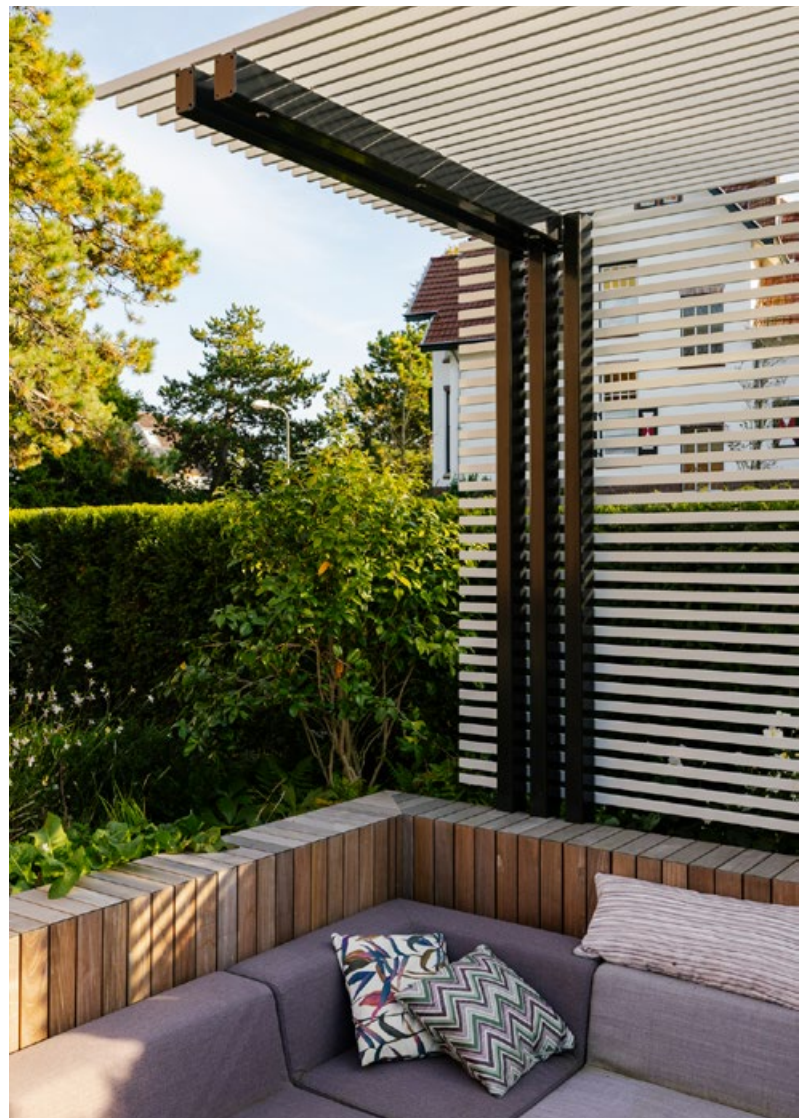




In de voortuin van deze vrijstaande, recent compleet gerenoveerde villa in Bloemendaal stond al een aantal oude eiken, die behouden moesten blijven. "Wij hebben een damwand rondom de bomen geslagen, zodat we de bomen geen schade zouden toebrengen, maar wel een parkeerplek voor minimaal twee auto's konden realiseren", vertelt Linda Gozeling. "Hierdoor is een vrij ruig talud ontstaan, passend bij het duinlandschap in de omgeving. We hebben daarin een aantal vaste planten gezet die ook in de omgeving voorkomen, zoals *Digitalis purpurea*. Aanvankelijk kozen we in het ontwerp voor grind op de oprit, maar de oprit werd daarvoor uiteindelijk te steil. Daarom hebben we hier strakke Galaton klinkers in een beige kleur gelegd, die we ook elders in het ontwerp laten terugkomen. Het hekwerk voor de oprit hebben wij zelf ontworpen en gerealiseerd met partner Dekker Allround Service."

Repetierend effect

Om de voor- en achtertuin van het huis met elkaar te verbinden, wat DRAW Architecten uit Haarlem al bereikte in het ontwerp van het huis door een doorkijk van glas te maken tussen de bestaande woning en het nieuwe bijgebouw, heeft Linda de Galaton klinkers zowel voor als achter het huis laten terugkeren. "Ook flinke bollen *Osmanthus burkwoodii* hebben we zowel voor als achter laten terugkomen voor een repeterend effect. De voortuin is wat landschappelijker geworden met grote groepen vaste planten, zoals verschillende soorten *Anemone*, *Astilbe*, *Nepeta*, *Echinacea* en *Rodgersia*. Stenen van het pad die organisch weglopen in de border, geven een speels effect. Door van voor naar achter over te gaan op keramische tegels ontstaat er aan de achterkant een strakker geheel. Hier hebben we de Galaton klinkers op het terras bij het huis halfsteens in blokverband gelegd, wat mooi aansluit bij de vlonder en de houten achterwand."



Toevalstreffer

In de achtertuin springt direct de houten vlonder met jacuzzi en een opvallende achterwand in het oog. Het ontwerp ontstond min of meer bij toeval. "Ik begin meestal met 2D-schetsen, waarin de basisvormen en structuur worden vastgelegd", aldus Linda. "Vervolgens ontwikkel ik deze vormtaal verder in een 3D-omgeving. Tijdens dit proces ontstond het idee om de karakteristieke lijnen van de vlonder door te trekken in de wand, waardoor één samenhangende vormtaal ontstaat. Ik vond dat verspringen van de latten in de hoogte zo'n tof effect geven! En ik wist dat deze mensen iets anders dan anders wilden. Ze waren direct enthousiast. Doordat er een muur achter is gemetseld die met Kalei is afgewerkt, is de achterwand een geweldige blikvanger geworden. Het is niet gemakkelijk om hout precies op de juiste manier zo in verstek te zagen, maar onze jongens hebben dat perfect uitgevoerd. De vlonder is al wat grijsder door regen en invloeden van het weer; uiteindelijk zal de achterwand dezelfde vergrijsde kleur krijgen." Vlak voor de vlonder ligt een zwembad, verstopt onder de keramische tegels. Als er iemand wil zwemmen, laten de bewoners de tegels zakken en spoelt het water daar vlot overheen. De tegels worden de bodem van het bad en later weer de afdekplaat.

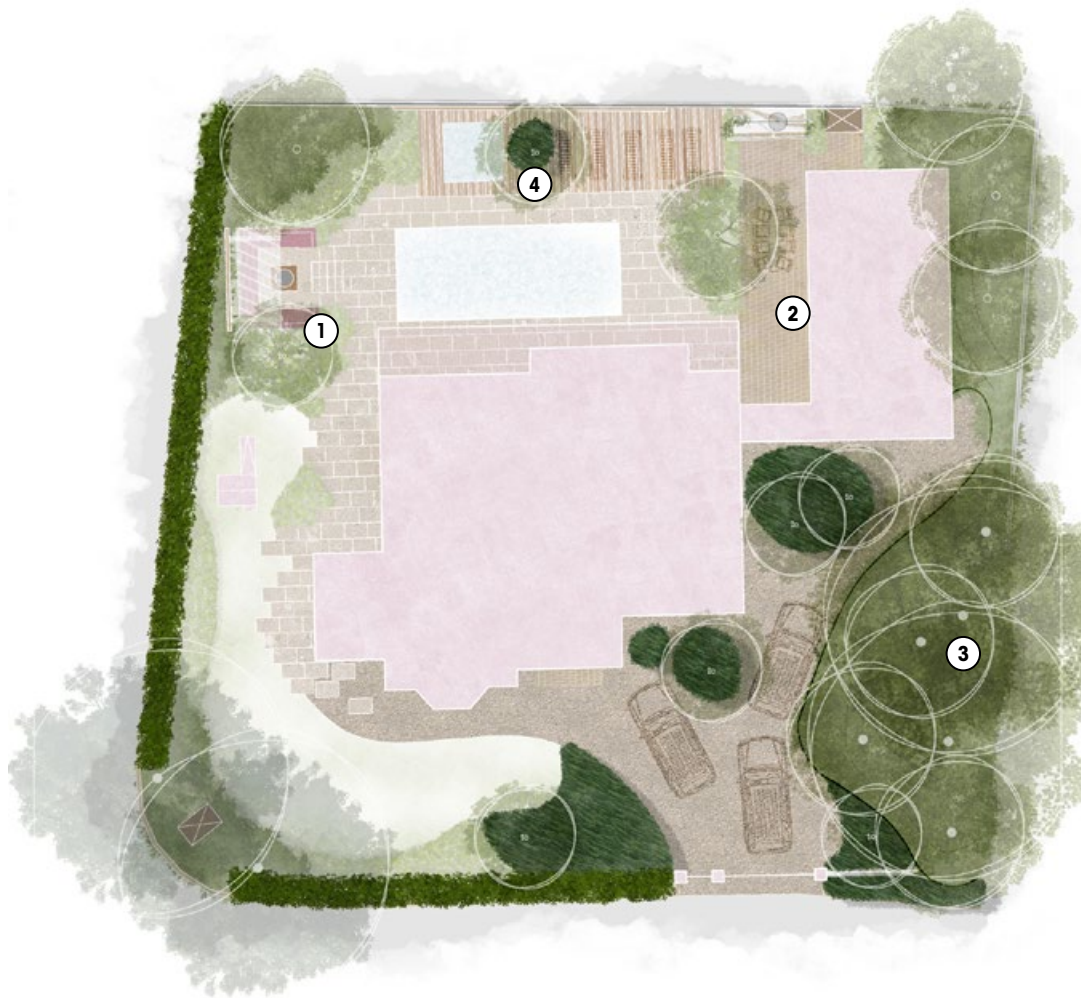


‘Op basis van de loungeset is de zitkuil maatwerk geworden.’



Zitkuil

Ook een opvallend element in de achtertuin is de zitkuil met een pergola van staal erboven en verlichting daarin. "Een grote wens van de heer des huizes", aldus Linda. "We hebben eerst de zitmeubels uitgezocht: banken die comfortabel zijn, nat mogen worden en snel weer drogen. De kussens hoeven dus nooit te worden opgeborgen. Op basis van deze loungeset is de zitkuil maatwerk geworden. Een heerlijk beschutte plek, waar je minder last hebt van het verkeer richting Zandvoort achter de haag. De pergola zal komend jaar deels overgroeid raken door de vaste planten die door de trellis heen komen en door de heesters, die de zijkant van de pergola bedekken. Door het tafeltje met verwarmingselement in het midden is dit een plek geworden waar je 's avonds lang kunt blijven zitten."



Legenda

- 1 zitkuil
- 2 terras
- 3 oude eiken
- 4 jacuzzi

Weelderige bloeiers

- *Anemone hupehensis* 'Praecox' (herfstanemoon)
- *Astilbe* 'Maggie Daley' (pluimspirea)
- *Brunnera macrophylla* 'Sea Heart' (kaukasische vergeet-mij-niet)
- *Digitalis purpurea* (vingerhoedskruid)
- *Echinacea purpurea* 'Fatal Attraction' (zonnehoed)
- *Gaura lindheimeri* 'Whirling Butterflies' (prachtkaars)
- *Persicaria amplexicaulis* 'Speciosa' (duizendknoop)
- *Salvia nemorosa* 'Caradonna' (salie)

Producten & materialen

- Ipé B-Fix voor houten vlonder en achterwand
- Outdoor Lifestyle voor weatherproof loungeset in de zitkuil
- Bega voor lichtbollen bij zitkuil en andere tuinverlichting
- Dekker Allroud Service uit Waalwijk voor productie hekwerk
- Eco Gedacht voor afwerking gemetselde muur met Kalei

‘Mede dankzij de gemetselde muur die met Kalei is afgewerkt, is de houten achterwand van de vlonder een geweldige blikvanger geworden.’



Linda Gozeling

TUINONTWERP & AANLEG
 Ontwerpbureau Goes
 Santpoort-Noord
www.hoveniersbedrijfgoes.nl